

# De grijze druk is **niet zwart-wit**

De ontgroening, de sandwichgeneratie en babyboomers: deze termen verwijzen naar de stijgende levensverwachting en de voelbare invloed daarvan op het leven, maar ook naar de eerste generatie die langer zal werken en tegelijk de zorg voor kinderen én ouders combineert. Is die grijze druk zwart-wit? Een antwoord hierop vinden we in het concept leeftijdsvriendelijke gemeente.

**N**u mensen steeds ouder worden, moet je voortdurend zoeken naar evenwicht tussen zorgafhankelijkheid en zelfbeschikingsrecht, menselijke waardigheid en cognitieve achteruitgang, tussen beroepsactief en inactief, jong en oud. De hamvraag luidt hoe we mogelijk tegengestelde belangen en wensen en het stigma dat 'oud' 'out' is kunnen doorbreken. Want hoe krijgen kwetsbare mensen een betekenisvolle plaats in de samenleving met alle kansen op actief, gezond én weerbaar oud te worden? De vergrijzing wordt alleen maar een succes als ouderen mogen blijven meedoen.

Hierop kan het concept leeftijdsvriendelijke gemeente een antwoord bieden. Dit denk- en werkkader lanceerde de Wereldgezondheidsorganisatie in 2005 om steden en gemeenten over de hele wereld te ondersteunen in hun opdracht de samenleving leeftijdsvriendelijker te maken, zodat iedereen op iedere leeftijd de kans krijgt actief deel te nemen aan en verbonden te blijven met de lokale gemeenschap. Maar hoe verloopt dit bij de Vlaamse lokale besturen?

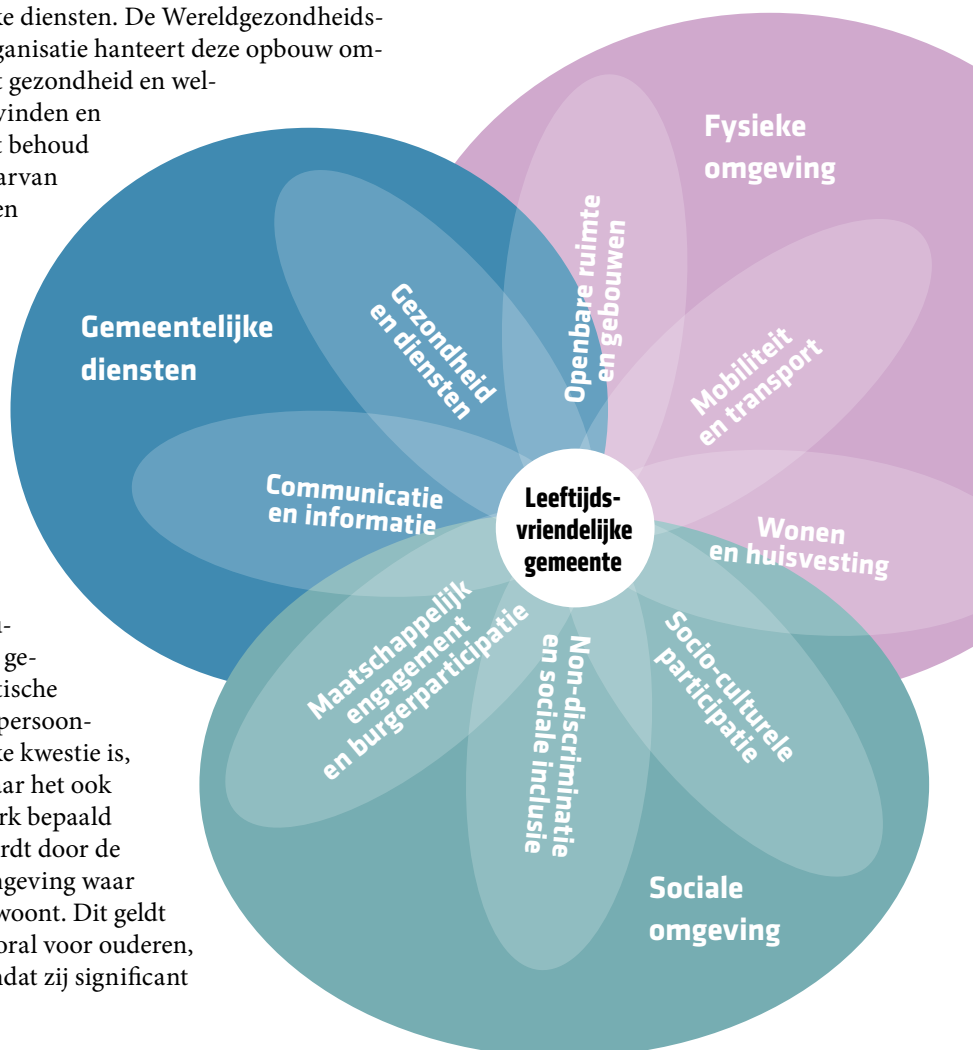
## **Niet alleen de ouderen**

Leeftijdsvriendelijk betekent letterlijk vriendelijk voor alle leeftijden. Méér dus dan wat enkel 'goed is voor ouderen'. Het vraagt bijzondere aandacht voor ouderen, maar stapt af van ouderenbeleid als categoriaal domein

en zoekt aanknopingspunten en sleutelfiguren in andere beleidsdomeinen zoals mobiliteit en huisvesting of sociaal-culturele participatie en openbare ruimte. Elk domein valt onder een grotere noemer: de sociale omgeving, de fysieke omgeving en de gemeentelijke diensten. De Wereldgezondheidsorganisatie hanteert deze opbouw omdat gezondheid en welbevinden en het behoud daarvan geen

louter genetische of persoonlijke kwestie is, maar het ook sterk bepaald wordt door de omgeving waar je woont. Dit geldt vooral voor ouderen, omdat zij significant

meer tijd doorbrengen in hun buurt. Maar een enge klemtoon op ouderen en zorg is ontoereikend. Pas in de verwevenheid met andere beleidsdomeinen krijgt een engagement om aan leeftijdsvriendelijke





LAVLAERTS

**Ouderen zelf willen er gewoon bij horen en zelf regie houden over hun leven. Voorkom daarom dat leeftijdsdiscriminatie en stereotypering het leeftijdsvriendelijke ideaal in de weg staan.**

gemeenten te werken zijn beslag. Ook al vertrek je als bestuur vanuit de vaststelling dat de samenleving vergrijs, dan nog zal je leeftijdsvriendelijk beleid heel positief uitvallen voor de andere doelgroepen. Zo is een mooi aangelegd park met voldoende zitplaatsen en openbare toiletten aantrekkelijk voor ouderen, maar net zo goed voor ouders met kinderen of jongvolwassenen. Het concept leeftijdsvriendelijke gemeente trekt het debat open naar mensvriendelijke gemeenten, waar respect, empowerment en gelijkwaardigheid voorop staan; het zijn de fundamenten van een inclusieve samenleving die iedereen ten goede komt.

Wereldwijd vinden al 705 steden en gemeenten uit 39 verschillende landen het de moeite waard om actief aan de slag te gaan met het concept. Ze verenigen zich in het Global Network of Age-friendly Cities and Communities (GNAFCC), een netwerk dat goede praktijken deelt en wereldwijd het uithangbord is van krachtig leeftijdsvriendelijk beleid. Zo voegen ze de daad bij het woord om over de grenzen heen de wereldwijde demo-

grafische veranderingen het hoofd te bieden.

#### **Demografische veranderingen**

De vergrijzing zal zich de komende jaren blijven doorzetten. Onze lokale besturen namen nog maar net een frisse start, maar in de komende zes jaar zal de invloed van de vergrijzing steeds duidelijker voelbaar zijn. Als bestuursniveau dat het dichtst bij de burgers staat, heeft een lokaal bestuur een bevoorrechte positie om met leeftijdsvriendelijk beleid aan de slag te gaan. Het is een krachtige manier om actief en proactief in te spelen op de belangrijke demografische veranderingen. Een gemeente die aandacht schenkt aan personen met een migratieachtergrond, mensen met (jong)dementie en mensen in armoede zet niet alleen stappen in de richting van een krachtig ouderenbeleid, maar ook in die van een inclusieve samenleving. Toch is het leeftijdsvriendelijke gedachtegoed geen dogma en ook geen wondermiddel. Het is een toetssteen voor lokaal beleid in de breedste zin van het woord. Structureer er beleidslijnen en ambities mee en zet de wens van ouderen om mobiel, actief, gezond en verbonden te blijven om in de prak-

tijk. Vergeet niet dat het 'en, en' is: vermaatschappelijking, dementievriendelijke of gezonde gemeenten, je kunt ze aan de kapstok van leeftijdsvriendelijke gemeente hangen. Maar het blijft maatwerk, er bestaat geen vast recept, knip-en-plakwerk is niet mogelijk, het is een zoektocht naar lokale oplossingen voor lokale vragen.

**De hamvraag luidt hoe we mogelijk tegengestelde belangen en wensen en het stigma dat 'oud' 'out' is kunnen doorbreken. De vergrijzing wordt alleen maar een succes als ouderen mogen blijven meedoen.**

#### **Aan de slag**

Een leeftijdsvriendelijke gemeente begint met de doelgroep, praat met de ouderen, met personen met een migratieachtergrond of beperking zélf. Geef eigenaarschap en medezeggenschap in



De plaats waar je woont bepaalt de kwaliteit van je bestaan.

het beleid of de projecten en betrek de ervaringsdeskundigen erbij: zij kunnen het best uitleggen wat ze nodig hebben. Vertaal hun inzichten in een goed onderbouwde visie en ga dan pas aan de slag. Dit vraagt tijd én omdenken, maar ambities, beleid of projecten die voeling hebben met de leefwereld van mensen waarvoor ze bedoeld zijn, hebben ook wel een grotere kans op succes. Bepaal van daaruit richting en prioriteiten en ga op zoek naar gelijkgestemde partners in andere beleidsdomeinen.

Mensen aanspreken over wat ze willen, lijkt makkelijker gezegd dan gedaan. Toch kan de bestaande seniorenadviesraad niet alleen waardevolle inzichten aanreiken, maar ook een toegangspoort zijn naar andere, kwetsbare ouderen. Kijk ook naar het personeel: wie werkt er bij jullie en hoe kun je hun mening/inzichten en/of hun netwerk aanwenden om meer op maat van gebruikers te werken?

Leeftijdscriminatie is een hardnekkig en sterk onderschat fenomeen. Negatieve, ongenueanceerde overtuigingen (zoals: ouderen zijn hulpeloos) bepalen de manier waarop we met ouderen omgaan. Dit perkt systematisch de kansen op 'active ageing' in. Promoot daarom een positieve, genuanceerde en meer inclusieve visie op ouder worden, want de oudere bestaat niet. Een lokaal bestuur dat het goede voorbeeld geeft, ziet zijn inspanningen

afstralen op de inwoners. Want ouderen zelf willen er gewoon bij horen en zelf regie houden over hun leven. Voorkom daarom dat leeftijdsdiscriminatie en stereotypering het leeftijds-

**Het leeftijdsvriendelijke gedachtegoed is geen dogma en ook geen wondermiddel.**

**Het is een toetssteen voor lokaal beleid in de breedste zin van het woord.**

vriendelijke ideaal in de weg staan. Gentrificatie, verstedelijking of criminaliteit zijn barrières in de woonomgeving die ook leeftijdsvriendelijk beleid in de weg staan. Je moet ze erkennen en er iets aan doen. Want de plaats waar je woont, bepaalt de kwaliteit van je bestaan.

#### **Elke gemeente legt eigen accent**

Volgens onderzoek van de VUB bestaat in Vlaanderen nog veel potentieel om het leeftijdsvriendelijke gedachtegoed te ontwikkelen. Lokale besturen zijn niet of maar weinig vertrouwd met het internationale concept en vinden het lastig het toe te passen. Toch zou het een gemiste kans zijn als ze er niet mee aan de slag gingen. Daarom startte de

VVSG na een behoefteonderzoek bij referentiepersonen dementie, ouderenbeleidsmedewerkers, seniorenconsulenten en ouderen uit de seniorenadviesraden in juni 2018 met een lerend netwerk leeftijdsvriendelijke gemeenten. Sinds de eerste sessie waar verwachtingen, wensen en dromen werden verkend, kwamen al de onderwerpen 'sociale inclusie en non-discriminatie' en 'communicatie en informatie' aan bod. Twee boeiende sessies waar we aan de hand van theoretische achtergrond, goede praktijken, reflectieoefeningen en uitwisseling uitdiepten hoe een lokaal bestuur op deze twee domeinen aan de slag kan gaan. Het lerend netwerk houdt sterk vast aan de principes van gebruikersgericht werken en cocreatie en voorkomt dat begrippen zoals 'inclusie' en 'participatie' zomaar modewoorden zijn. Deelnemers leren hoe ze gebruikers écht mee kunnen laten beslissen, hoe ze hun eigen referentiekader kunnen verlaten en door 'een ander paar ogen' naar eigen dienstverlening kunnen kijken. Het concept leeftijdsvriendelijke gemeente geeft de deelnemers een rode draad om de vele projecten in een lokaal bestuur te structureren. Een aantal besturen leggen accenten op 'dementievriendelijke gemeenten', andere spitsen zich toe op buurtgerichte zorg of combineren leeftijdsvriendelijke inzet met de titel 'kindvriendelijke stad'. Elk bestuur behoudt de vrijheid om accenten te leggen, het kader van 'leeftijdsvriendelijke gemeenten' biedt daartoe de ruimte. Deelnemers noemden dit netwerk al 'precies wat nog ontbrak'. Een plaats om vragen en bezorgdheden te delen, elkaar te leren kennen en te leren van én met elkaar. ■

IRIS DE MOL IS VVSG-STAFMEDEWERKER  
LEEFTIJDVRIENDELIJKE GEMEENTEN