

VEILIG WERKEN IN COHORTZORG

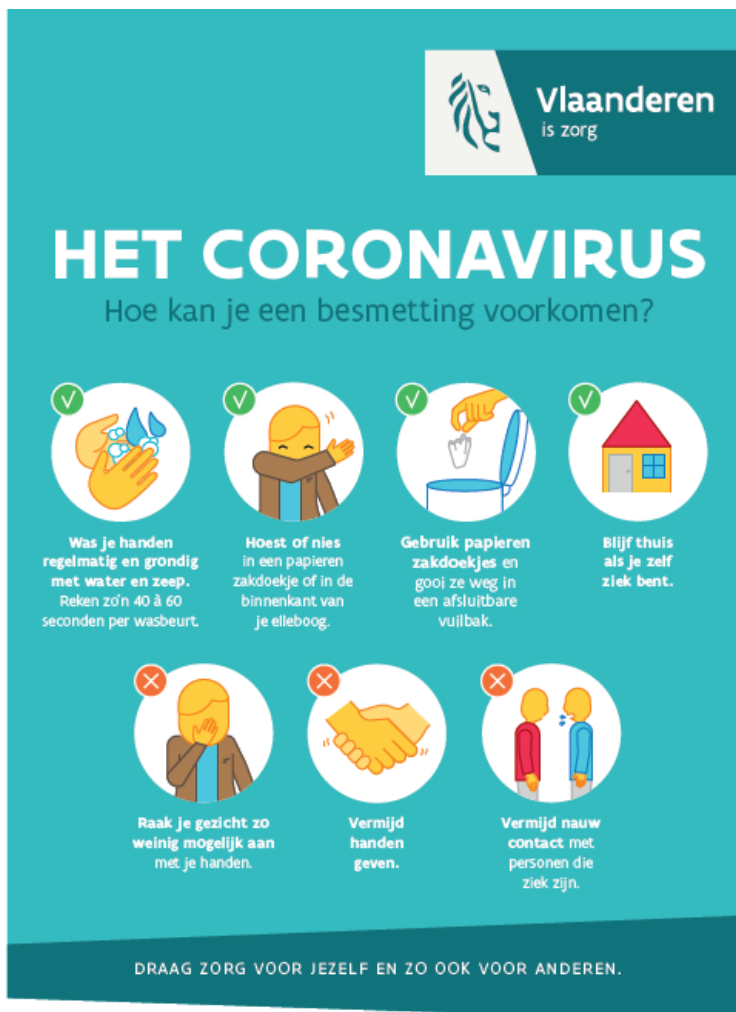
WERKEN BIJ COVID 19 CLIËNTEN

ALGEMEEN

1. Algemene aandachtspunten

Ook binnen cohortzorg blijven de algemene richtlijnen gelden:

- ✓ Was regelmatig je handen en doe dit vooral ook correct
- ✓ Zoveel mogelijk afstand houden
- ✓ Pas de juiste hoest- en nieshygiëne toe.
- ✓ Blijf ook zoveel mogelijk uit je gezicht.



Blijf aandachtig voor mogelijke symptomen van Covid-19, zowel bij jezelf als bij de cliënt:

- ✓ Koorts (> 37,5°C)
- ✓ Droge hoest
- ✓ Kortademigheid
- ✓ Keelpijn
- ✓ Moeheid
- ✓ Spierpijn
- ✓ Hoofdpijn

Bevraag je cliënt over deze symptomen.

Wanneer je zelf iets opmerkt, kan je de hem/haar hiernaar vragen.

- ✓ Je merkt op dat de cliënt nog steeds of meer dan bij de vorige hulpbeurt kortademig is. Je kan vragen of hij/zij hier nog vaak last van heeft, de indruk heeft dat het erger wordt of net betert,...

Als je cliënt zelf vertelt over symptomen, kan je hierop doorvragen

- ✓ Je cliënt vertelt zelf dat hij/zij toch nog vaak keelpijn heeft. Je kan vragen of dit al van het begin af aan zo was, of de cliënt de indruk heeft dat het beter gaat of eerder achteruit gaat,...

2. Handhygiëne

Handen wassen

- ✓ Begin en einde van de dienst
- ✓ Voor en na elk rechtstreeks contact met de patiënt (haarverzorging, voet- en nagelverzorging, dagelijks toilet, omkleden, eten,...)
- ✓ Na contact lichaamsvloeistoffen (nadien ontsmetten van de handen)
- ✓ Voor schone en/of steriele handelingen
- ✓ Voor bereiden van een maaltijd
- ✓ Na toilet
- ✓ Na hoesten/nieseen



Dit zie je ook in volgend filmpje: <https://www.youtube.com/watch?v=2YjZzj0FavQ>

Handen ontsmetten

- ✓ Voor en na elk rechtstreeks contact met de cliënt (haarverzorging, voet- en nagelverzorging, dagelijks toilet, omkleden, eten,...)
- ✓ Voor zuivere en invasieve handeling
- ✓ Na contact met directe omgeving van de bewoner (nachtkastje, bed, bed opmaken, wassen kledij,..)
- ✓ Na het uittrekken van de handschoenen
- ✓ Na wassen handen contact met lichaamsvochten

CORRECT HANDEN ONTSMETTEN IN 20 À 30 SECONDEN:



1

Neem een voldoende ruime hoeveelheid handalcohol.



2

Wrijf de handpalmen tegen elkaar.



3

Wrijf de rechter handpalm over de linker handrug en omgekeerd.



4

Wrijf de rechter handpalm tegen de linker handpalm met de vingers van beide handen tussen elkaar.



5

Breng de achterkant van de vingers in de andere handpalm en wrijf de vingers tegen deze handpalm heen en weer.



6

Wrijf de duim van elke hand in met de palm van de andere hand.



7

Wrijf de vingertoppen van elke hand draaiend in, in de palm van de andere hand.

ZORGINFECTIES.BE

Dit zie je ook in volgend filmpje: <https://www.youtube.com/watch?v=gyg-3P5c1nI>

3. Hoesthygiëne

- ✓ Leef hoest- en niesetiquette na en leer dit ook aan je cliënten
- ✓ Bedek bij hoesten of niezen de neus en mond met een papieren zakdoek en gooi deze nadien in de vuilnisbak
- ✓ Geen zakdoek? Hoest of nies dan in je elleboogplooï of voorarm (nooit in de hand)
- ✓ Was na het hoesten of niezen je handen met water en zeep

Basis beschermmateriaal COVID-19 cliënten

1. Bij het betreden van de woonst

- ✓ Chirurgisch mondmasker of FFP2 masker. Dit kan tot 8u gedragen worden. Voor cliënten voorzien we stoffen mondmaskers
- ✓ Handschoenen
- ✓ Alcogel
- ✓ Ontsmettingsmateriaal voor het desinfecteren van objecten

2. Bij fysiek contact met cliënt of wanneer afstand van 1,5m niet kan worden bewaard

- ✓ Beschermingsshort mét lange mouwen per cliënt. De short kan bij de cliënt achtergelaten worden, mits in achtning van voorwaarden voor hergebruik.
- ✓ Spatbril of gezichtsscherm, dit kan worden hergebruikt als het voldoende ontsmet wordt

1. Mondmaskers

Een chirurgisch masker volstaat, maar om toch te kunnen voorzien in een bijkomende bescherming voorziet Thuiszorg Kempen jullie van een FFP2-masker.

Mochten er op een bepaald moment niet voldoende FFP2-maskers meer beschikbaar zijn, kunnen jullie even veilig werken met en chirurgisch mondmasker.

Enkele richtlijnen over het gebruik van mondmaskers:

- ✓ Kan gedurende max 8u gedragen worden. Je zet het op als je begint te werken en zet het tussendoor niet meer af. Tijdens verplaatsingen en indien nodig mag je het wel naar beneden trekken. Let hierbij op dat je niet met je handen aan de binnenkant van je masker komt.
- ✓ Raak het masker nooit aan de voorzijde aan
- ✓ Raak je gezicht niet aan
- ✓ Hanteer het masker via de touwtjes/elastiekjes
- ✓ Steek het nooit in je zak
- ✓ Schuif het niet onder je neus
- ✓ Doe het nooit binnenstebuiten aan

- ✓ Verwijder het masker onmiddellijk indien bevuild en/of vochtig of na 8uur
- ✓ Wanneer je het mondmasker afzet, doe je eerst je handschoenen uit en ontsmet je de handen voor je het masker uitdoet

Dit zie je ook in volgend filmpje:

https://www.howest.be/covid19hygiene/#/lessons/8Xl8yiVeO0uOF2-tfE7Hc_3x6ma6dsKI

Gedurende de verzorging draagt de cliënt een stoffen mondmasker. Ook die worden voorzien vanuit Thuiszorg Kempen. Om te weten hoe je hiermee best omgaat, verwijzen we naar de nota "Hoe omgaan met mondmaskers". Je wast deze mondmaskers bij de cliënt.

2. Handschoenen

Gebruik van handschoenen

- ✓ Draag steeds handschoenen bij het betreden van de woning
- ✓ Vervang handschoenen:
 - bij elke nieuwe cliënt
 - na contact met lichaamsvocht of voorwerpen die bevuild zijn met lichaamsvocht
 - na elke verzorging van de patiënt
 - na zichtbaar vuil
 - bij overgang van een vuile naar een propere zone bij dezelfde bewoner of bij het buitengaan
- ✓ Ontsmet je handen voor en na het gebruik van handschoenen
- ✓ Gebruik nooit ontsmetting op je handschoenen

Handschoenen aantrekken

- ✓ Verwijder ringen, armbanden, horloges en nagellak. Dek wondjes goed af.
- ✓ Was je handen voor je je handschoenen pakt
- ✓ Trek de handschoenen aan
- ✓ Was je handen opnieuw als je je handschoenen aan hebt

Handschoenen uittrekken

Trek je handschoenen als volgt uit:



Dit zie je ook in volgend filmpje: <https://www.youtube.com/watch?v=2L-EF3ekiz0>

3. Spatmasker

Dit wordt voorzien vanuit Thuiszorg Kempen. Dit dient gedragen te worden:

- ✓ Bij elk fysiek contact met de cliënt, bv. dagelijkse verzorging, hulp bij aankleden,...
- ✓ Wanneer de afstand van 1,5 meter niet gegarandeerd is, bv. een dementerende persoon die de afstandsregels niet begrijpt.

Mensen die normaal lenzen dragen, dienen onder het spatmasker een bril te dragen en die dagelijks te reinigen.

4. Wegwerpschorten

Ook wegwerpschorten worden voorzien vanuit Thuiszorg Kempen. Voor de schorten gelden dezelfde regels als voor het spatmasker:

- ✓ Bij elk fysiek contact met de cliënt, bv. dagelijkse verzorging, hulp bij aankleden,...
- ✓ Wanneer de afstand van 1,5 meter niet gegarandeerd is, bv. een dementerende persoon die de afstandsregels niet begrijpt.

Een schort kan gedurende een dag gebruikt worden. Dat wil zeggen dat je de schort kan hergebruiken na een onderbreking, bijvoorbeeld wanneer je twee keer per dag bij dezelfde cliënt staat of als je boodschappen gaat doen. Als je werkuren bij die cliënt er opzitten voor die dag, gooi je de schort weg.

5. Aan- en uittrekken van de beschermingsmaterialen

Aantrekken

VOLGORDE
tijdens de
corona-epidemie

Vlaanderen
is zorg

AANTREKKEN

PERSOONLIJKE BESCHERMINGSMIDDELEN

- **1**
Ontsmet je handen.
- **2**
Doe een (wegwerp)schort met lange mouwen aan.
Indien je een schort hergebruikt, ontsmet na het aantrekken van de schort je handen.
- **3**
Doe een chirurgisch mondneusmasker aan.
 1. Raak bij hergebruik van een masker de voorzijde van het masker niet aan.
 2. Bedek neus, mond en kin goed met het masker.
 3. Bevestig lintjes in het midden van het hoofd en aan de nek, of rekkers achter de oren.
 4. Krijp, indien aanwezig, het metalen stukje ter hoogte van de neus dicht.
 5. Ontsmet je handen indien je een masker hergebruikt.
- **4**
Zet een beschermbril op.
Enkel van toepassing bij kans op spatten of bij hoestende of niezende bewoner.
- **5**
Doe niet-steriele handschoenen aan en trek ze over de mouwen.

DRAAG ZORG VOOR JEZELF EN ZO OOK VOOR ANDEREN.

AGENTSCHAP
ZORG &
GEZONDHEID

Meer info op
www.zorg-en-gezondheid.be/covid-19

Dit zie je ook in volgend filmpje:

https://www.youtube.com/watch?v=yrhVvXbTESQ&feature=emb_title

Uittrekken

VOLGORDE
tijdens de
corona-epidemie

 **Vlaanderen**
is zorg

UITTREKKEN

PERSOONLIJKE BESCHERMINGSMIDDELEN

- 

1 Trek de handschoenen uit en werp ze in een vuilbak.
- 

2 Ontsmet je handen.
- 

3 Zet beschermbril af zonder de voorzijde aan te raken.
Enkel indien van toepassing.
- 

4 Doe de beschermshort uit.
In geval van linnen schort voor hergebruik: hang deze op met de buitenzijde naar binnen.
- 

5 Ontsmet je handen.
- 

6 Doe het masker uit zonder de voorzijde aan te raken.
Maak eerst de onderste en dan de bovenste lintjes los OF i.g.v. een masker met rekkers: verwijder het masker door het vast te nemen aan de rekkers.
- 

7 Ontsmet je handen.

DRAAG ZORG VOOR JEZELF EN ZO OOK VOOR ANDEREN.

AGENTSCHAP
ZORG &
GEZONDHEID

Meer info op
www.zorg-en-gezondheid.be/covid-19

Dit zie je ook in volgend filmpje:

https://www.youtube.com/watch?v=gIYDi4L6ew4&feature=emb_title

AANDACHT VOOR DE OMGEVING

Reinig en ontsmet dagelijks de oppervlakken die veelvuldig worden aangeraakt

- ✓ Reinigen: verwijdert micro-organismen gedeeltelijk, maar dood ze niet. Gebeurt via detergent of schoonmaakproduct
- ✓ Ontsmetten: doodt resterende micro-organismen na reiniging. Gebeurt via geconcentreerde chlooroplossing (=javel) of alcoholische oplossing (minstens 70% alcohol)

Commerciële concentratie chlooroplossing	Hoeveelheid geconcentreerde chlooroplossing	Hoeveelheid geconcentreerde chlooroplossing
chlooroplossing 8°	40 ml per liter water	200 ml per 5 liter water
chlooroplossing 10°	32 ml per liter water	160 ml per 5 liter water
chlooroplossing 12°	26 ml per liter water	130 ml per 5 liter water
chlooroplossing 15°	20 ml per liter water	100 ml per 5 liter water
chlooroplossing 20°	16 ml per liter water	80 ml per 5 liter water

Omgeving cliënt

1. Reinig en ontsmet de woning:

- ✓ High touch punten: deurklinken, lichtsakelaars, tafels en stoelen, afstandsbediening
- ✓ Sanitair (zeker spoelknop, handsteun, kraan,..)
- ✓ De kamer van de zieke persoon met dagelijks gereinigd en gedesinfecteerd worden met een product dat actief is tegen Covid-19 (bv. javel, zie boven)
- ✓ Was dagelijks de besmette schoonmaakdoeken en moppen, gescheiden en op zo'n hoog mogelijke temperatuur
- ✓ Verlucht de kamer veelvuldig

2. Kledij van de cliënt

- ✓ Linnen dient steeds als besmet beschouwd te worden
- ✓ Gooi wasgoed dat in aanraking is geweest met de gebruiker of zijn/haar directe omgeving steeds in een aparte linnenzak
- ✓ Duw de lucht niet uit de linnenzak
- ✓ Warrel je niet en duw je niet tegen het lichaam
- ✓ Was je op 70°
- ✓ Draag handschoenen en een chirurgisch masker bij het behandelen van wasgoed en pas daarna handhygiëne goed toe

3. Eetgerei:

- ✓ Onmiddellijk afruimen
- ✓ Indien mogelijk in de afwasmachine (wasprogramma boven 60°C), wanneer dit niet mogelijk is was je het eetgerei af met heet water en afwasmiddel
- ✓ Gooi afval dat in aanraking is geweest met de besmette persoon in een aparte afgesloten afvalzak. Draag handschoenen bij het verwijderen van de afvalzak.

Persoonlijke spullen en leefomgeving

1. Reinig en ontsmet met regelmaat jouw persoonlijke spullen.

- ✓ Doe dit zeker voor de start en op het einde van je werkdag
- ✓ GSM, klavier, handgrepen, stuur van de auto,...

2. Was op het einde van jouw werkdag afzonderlijk jouw werkkledij op minstens 70°c

Voor en bij het binnengaan

In het ideale geval voorzie je een omkleedzone bij de cliënt. Dat kan een garage, afdak, veranda, berghok,...zijn. Opgelet! Het is heel belangrijk dat je met de cliënt afspreekt dat hij ABSOLUUT NIET in deze zone mag komen!

- ✓ Je trekt je beschermingsmaterialen aan volgens de regels
- ✓ Je neemt geen persoonlijke spullen (bv gsm) mee binnen, die laat je achter in de omkleedzone

Als het niet mogelijk is om een omkleedzone te voorzien, doe je dit buiten.

Bij onderbreking van het werk

Dan denken we aan momenten dat je twee keer per dag bij dezelfde cliënten komt of wanneer je de woning verlaat en achteraf terugkeert, bijvoorbeeld om boodschappen te gaan doen.

Verlaten van de woning

- ✓ Je doet je beschermingsmaterialen uit volgens de regels
- ✓ Je schort hang je omhoog, die kan je hergebruiken
- ✓ Je spatmasker kan je ook achterlaten bij de cliënt, maar die dien je wel in een speciaal daarvoor voorziene doos te bewaren
- ✓ Vergeet niet je handen te ontsmetten

Opnieuw betreden van de woning

Dit doe je op dezelfde manier als het wanneer je bij het begin van het werk de woning betreedt:

- ✓ Je trekt je beschermingsmaterialen aan volgens de regels
- ✓ Je neemt geen persoonlijke spullen (bv gsm) mee binnen, die laat je achter in de omkleedzone

Bij het verlaten van de woning

- ✓ Je ontsmet je spatmasker
- ✓ Je doet je beschermingsmaterialen uit volgens de regels

- ✓ Je gooit mondmasker, handschoenen en wegwerpschoort weg
- ✓ Vergeet niet je handen te ontsmetten

Na het werk

- ✓ Als je werkdag voorbij is, rijd je recht naar huis. Je stopt bijvoorbeeld niet aan de winkel onderweg.
- ✓ Werkkleding moet onmiddellijk gewassen worden bij thuiskomst op minstens 70°C. Stop geen kledij van huisgenoten bij die van jou.
- ✓ Schoenen die je draagt tijdens het werk, draag je enkel daarvoor. Kies bij voorkeur ook schoenen die je kan wassen.

TIPS & TRICKS UIT DE PRAKTIJK

Voor jezelf

- ✓ Eten kan uiteraard niet bij de cliënt. Je kan dit doen tijdens verplaatsingstijd. Wanneer je geen verplaatsingstijd hebt, meld je aan de coördinator cohortzorg wanneer je gegeten hebt zodat deze uren niet aan de cliënt gefactureerd worden.
- ✓ Je bus met ontsmettingsmiddel ontsmet je best tegelijk met je spatmasker. Nadien stop je ze in een propere zak en je bewaart ze ook best in de koffer van de auto
- ✓ Kleding die je uittrekt, bv een trui als het te warm wordt, stop je in een plastic zak. Knoop de zak dicht en bewaar die in de koffer van je auto. Als je thuiskomt, open je de zak en stop je de kleding met de rest van je werkkledij in de wasmachine. Gooi de zak onmiddellijk weg in een daarvoor voorziene zak of vuilbak die je buiten je woning hebt staan.
- ✓ Het is een goed idee om een grote handdoek of iets dergelijks over je autozetel te hangen. Die was je mee met je werkkledij. Ook dingen die je vaak aanraakt zoals je stuur en je versnellingspook ontsmetten is een goed idee.
- ✓ Je legt best een rol met plastic zakjes in de auto voor het geval je onverwacht iets wat mogelijk besmet is moet meenemen
- ✓ Je laat al je reservemateriaal (handschoenen, mondmaskers,...) in de auto liggen en neemt er telkens uit wat je nodig hebt.

Voor de cliënt

- ✓ In de cohortzorg kan je geen F53 voorleggen aan de cliënt om dat dit op geen enkele manier veilig kan. Indien nodig kan je deze wel meenemen in de omkleedzone of van buiten aan de cliënt laten zien, maar je tekent steeds in opdracht.
- ✓ De stoffen mondmaskers voor de cliënt bewaar je best thuis of bij je reservespullen in de auto. Zo ben je zeker dat het besmettingsvrij is. Je stopt er ook best al thuis of in de auto de filter in. Zoals eerder gezegd, was je de maskers bij de cliënt zelf. Je kan ze met een paar bij elkaar laten komen. Na het wassen kan je ze wel mee naar huis nemen om te drogen. Je kan ze ook bij de cliënt drogen op voorwaarde dat dit buiten kan. Je haalt ze zelf terug af.